

## événements à venir



### › DISCO SUR PATIN

La disco sur patin se tiendra le samedi 10 février de 19 h 15 à 21 h 30. L'événement se tiendra au lac des Outardes situé au parc Edmour-J.-Harvey, en cas de mauvais temps, l'événement sera déplacé à l'aréna.

### › SOIRÉE AUTOUR DU FEU

Le vendredi 23 février à 19 h, venez assister en famille à la soirée autour du feu qui se tiendra au parc Ringuet (1650, C.-H.-Grignon). Au programme, conte de François Lavallée.

Du chocolat chaud sera également distribué gratuitement. Apportez votre tasse et votre chaise !

### CONFÉRENCE

## Parents et gestions des écrans

La Régie de police Richelieu-Saint-Laurent présente la conférence Parents et gestion des écrans le 20 février de 18 h 30 à 20 h 30 à l'école secondaire du Grand-Coteau.

Venez à une soirée d'échanges et de conseils sur la gestion des écrans chez les adolescents. Nous aborderons les défis auxquels les parents sont confrontés dans l'ère numérique et partagerons des stratégies pratiques pour aider vos enfants à utiliser les écrans de manière saine, équilibrée et sécuritaire.

**camps  
de jour**  
SAINTE-JULIE

### › PROGRAMME D'ACCOMPAGNEMENT DANS LES CAMPS DE JOUR (6-12 ANS)

Ce programme permet aux Julievillois ayant des besoins particuliers (TDAH, TSA, trouble d'opposition et de santé mentale, etc.) de recevoir un accompagnement personnalisé aux camps de jour. Inscriptions : 19 février au 22 mars. Renseignements : 450 922-7122

## LES JULIEVERNALES

présenté par



### À LA PENTE À GLISSER (201, BOUL. ARMAND-FRAPPIER)



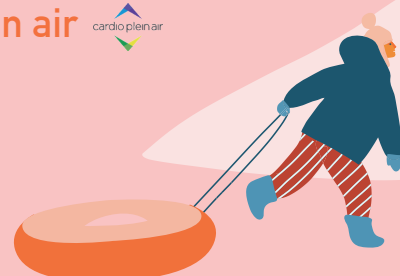
3 FÉVRIER DE 18 H 30 À 22 H

4 FÉVRIER DE 12 H 30 À 16 H

Glissades lumineuses  
Prêt de tubes pour glissade  
Parc à neige  
Prestation de snowboard **SALOMON**  
Animation avec DJ **PROMUTUEL**  
Zone gourmande **IGA extra** **MARCOLE**  
Musée ambulant  
Marche aux flambeaux

Glissade  
Parc à neige  
Prêt de tubes pour glissade  
Concours bricole ton traîneau  
Animation avec DJ **PROMUTUEL**  
Musée ambulant  
Parcours à obstacles  
Sculpture de glace **Desjardins**  
Prêt de fatbikes  
Activités pour les aînés  
Cardio plein air **cardio plein air**

Consultez le [saintejulie.ca](http://saintejulie.ca)  
pour obtenir plus d'informations.



## activités libres

### Gymnase de l'école secondaire

› **HORAIRE RÉGULIER**

(à l'exception du 4, 10, 24 février)

Pickleball : Samedi de 9 h à 13 h

Sports divers selon la demande :

Samedi de 13 h à 17 h

Badminton libre : Dimanche de 13 h à 17 h



Enfant (17 ans et moins) :	2 \$
Adulte (18 ans et plus) :	3 \$

### Gymnase de l'école Arc-en-ciel

› **13 JANVIER AU 11 MAI**

(à l'exception du 24 février)

Pickleball : Samedi de 9 h à 12 h 30

Badminton : Samedi de 12 h 30 à 15 h 30

› **ATELIER DE CRÉATION D'UNE LANTERNE AVEC L'ARTISTE CAMILLE RAJOTTE**

Activité possible grâce à l'Entente de développement culturelle.

Les enfants de moins de 8 ans doivent être accompagnés d'un adulte.

11 février de 13 h à 15 h

Salle d'art de l'école secondaire du Grand-Coteau

POUR S'INSCRIRE :



## patin libre à l'aréna

› **JOURNÉE PÉDAGOGIQUE**

**15 FÉVRIER** : 12 h à 12 h 50

› **HORAIRE RÉGULIER**

**Vendredi** : 19 h 50 à 20 h 40

**Samedi et dimanche** : 13 h 20 à 14 h 40

Enfant (17 ans et moins) :	1 \$
Adulte (18 ans et plus) :	2 \$

**CASQUE OBLIGATOIRE  
POUR TOUS LES PATINEURS**

## semaine de relâche

### Activités libre

#### › PATIN LIBRE À L'ARÉNA

4 au 7 mars : 11 h à 12 h 20

Enfant (17 ans et moins) : 1 \$

Adulte (18 ans et plus) : 2 \$

**CASQUE OBLIGATOIRE  
POUR TOUS LES PATINEURS**

#### › ACTIVITÉS LIBRES EN GYMNASE

4 au 8 mars : 13 h à 16 h 30

École secondaire du Grand-Coteau

Enfant (17 ans et moins) : 2 \$

Adulte (18 ans et plus) : 3 \$

#### › INSTALLATIONS HIVERNALES

Profitez en famille ou entre amis des installations hivernales (glissades et patinoires). Avant de vous y rendre, consultez l'état des installations au [ville.sainte-julie.qc.ca](http://ville.sainte-julie.qc.ca).

#### › PISCINE INTÉRIEURE

Bains libres WIBIT les dimanches 3 et 10 mars de 14 h 30 à 16 h 15.



#### › ATELIER DIY PRODUITS ÉCOLOS 6-12 ANS

Fabrication de divers produits tels que pastilles à lave-vaisselle, produits nettoyants, etc.

Dimanche 3 mars :  
10 h 30 à 12 h.

Coût : 25 \$ matériel inclus

Date limite pour s'inscrire :  
19 février 2024, contactez  
le 450 922-7122.

### Organismes

#### › CENTRE DE LA CULTURE ET DU SPORT

Camp aquarelâche à la piscine intérieure du 4 au 8 mars 2024 :

9 h à 16 h (Camp de jour)

7 h à 9 h et de 16 h à 17 h 30 (Service de garde)

Coût : 190 \$

Inscription : [ccssj.org](http://ccssj.org) dès le 15 janvier

#### › ÉCOLE LES DYNAMIX

Pendant la Semaine de relâche, les enfants de 3 ans et plus sont invités à venir s'amuser. Le service de garde est offert de 7 h à 9 h et de 16 h à 18 h (6 \$/jour) au 147, boulevard Lionel-Boulet, suite 15, Varennes.

Le camp est offert de 9 h à 16 h (inscription à la journée possible) au coût de 43 \$/membre et 48 \$ /non-membre.

Inscription : [ecoledynamix.com](http://ecoledynamix.com)





# emplois étudiants

**Cet été,  
embarque  
dans gang!**

**Reste à l'affût, les offres d'emplois étudiants seront bientôt disponibles pour la saison estivale !  
Surveille nos réseaux sociaux et notre site Web pour le lancement officiel de la campagne d'embauche.**

**PLUSIEURS POSTES SERONT À COMBLER :**

- Animateur[-trice] de camps de jour
- Accompagnateur[-trice] de camps de jour
- Surveillant[e]-animateur[-trice] de camps de jour
- Préposé[e] aux prêts d'équipements sportifs
- Employé[e] aux infrastructures, entretien des parcs et espaces verts





## PROFITER ET RESPECTER LA NATURE

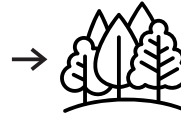
La Ville de Sainte-Julie a deux aires de conservation sur son territoire : le parc des Étangs-Antoine-Charlebois et le boisé de la Falaise.

- Le parc des Étangs-Antoine-Charlebois est une aire de conservation naturelle avec un écosystème fragile qui abrite plusieurs espèces à statut vulnérable.
- Le boisé de la Falaise est situé près du parc Edmour-J.-Harvey et mène directement au parc national du Mont-Saint-Bruno.
- Ces deux aires de conservation représentent 4 % de la superficie du territoire.

### COMMENT PROFITER DE LA NATURE RESPECTUEUSEMENT ?

- Respectez les consignes et la signalisation installée.
- Demeurez dans les sentiers, même quand ce n'est pas indiqué. Le piétinement cause des dommages à la végétation et risque de propager des espèces envahissantes.
- Les animaux sauvages ont toute la nourriture dont ils ont besoin. En les nourrissant, l'humain perturbe leur comportement naturel. Les animaux risquent alors de se rapprocher de nous et à se mettre en danger.
- Si vous faites un pique-nique lors de votre sortie, pensez à planifier les repas de manière à minimiser la quantité de déchets.
- Déposez vos déchets dans les poubelles.
- Respectez la nature tout en laissant les plantes et les fleurs à leur place.

### SAVIEZ-VOUS QUE ... ?



**LES RESTES COMPOSTABLES NE DOIVENT PAS ÊTRE JETÉS DANS LA NATURE.**

UN RÉSIDU ALIMENTAIRE PEUT PRENDRE JUSQU'À 2 ANS POUR SE DÉCOMPOSER.

Ces résidus mettent plus de temps que nous le croyons pour se décomposer et risquent d'attirer les animaux qui ne sont pas habitués à ces aliments.

De plus, ce comportement pourrait inciter d'autres visiteurs à jeter aussi leurs déchets au sol.

### POURQUOI LES CHIENS NE SONT PAS ADMIS AU PARC DES ÉTANGS-ANTOINE-CHARLEBOIS ?

Le parc des Étangs-Antoine-Charlebois regorge d'espèces végétales et animales diversifiées, mais aussi d'espèces envahissantes comme le phragmite. Cette plante est considérée comme étant nuisible pour la santé de l'écosystème grâce à sa capacité d'adaptation aux conditions variées. Le phragmite est une plante très présente au parc des Étangs-Antoine-Charlebois et peut s'étendre très rapidement et ainsi créer une monoculture mettant à risque l'intégrité de l'écosystème et de la biodiversité sur le territoire. Un chien ou un humain qui se promènent dans ces plantes envahissantes amènent de petites graines qui s'étendent alors partout. Pour cette raison, la Ville a aménagé des sentiers dans lesquels les utilisateurs peuvent se promener et c'est également pour cette raison qu'il est interdit de se promener hors des sentiers. Les chiens, même en laisse, zigzaguent et se promènent bien souvent hors des sentiers. Les loups et les coyotes, contrairement aux chiens, font partie de la chaîne alimentaire. L'humain étant le maître du chien et se trouvant au bout de la chaîne alimentaire a une responsabilité afin de respecter la nature et l'environnement.



LORS DE VOTRE PROCHAINE RANDONNÉE AU PARC DES ÉTANGS-ANTOINE-CHARLEBOIS, AMUSEZ-VOUS À FAIRE LE PARCOURS **À LA DÉCOUVERTE DES ÉTANGS** À L'AIDE DES CODES QR ET N'OUBLIEZ PAS DE PARTAGER VOTRE SELFIE SUR LES RÉSEAUX SOCIAUX EN UTILISANT LE #VERTSAINTEJULIE.





# INFO JULIEVILLOIS CONSEILS DE FEU

## LES ACCUMULATIONS DE NEIGE EN HIVER

En hiver, plusieurs précipitations de neige ou de pluie verglaçante arrivent tous les ans. Selon les quantités tombées, il peut y avoir des accumulations sur les toitures de maison, les balcons, les escaliers, les portes et fenêtres. Ces accumulations peuvent représenter un danger pour les personnes qui circulent près des bâtiments, sans tenir compte des affaissements.

### PELLETER ET DÉGLACER APRÈS UNE TEMPÊTE

Par mesure de prévention, la Ville de Sainte-Julie vous encourage à :

- ✓ Retirer la neige accumulée sur votre propriété pour éviter les risques d'effondrement.
- ✓ Porter une attention particulière à la quantité et la charge de neige sur votre toiture.
- ✓ Pelleter et déglacer votre entrée après chaque tempête.



### ESCALIERS, BALCONS, PORTES ET FENÊTRES

Après une averse de neige, assurez-vous de déblayer et déglacer vos escaliers, vos balcons ainsi que vos portes et fenêtres. Si celles-ci servent de sortie de secours, il est important de déneiger les voies jusqu'à la rue. Si vous devez quitter la maison rapidement, une fenêtre glacée pourrait empêcher l'évacuation.

En plus d'être sécuritaires pour les membres de votre famille et de votre entourage, les services d'urgence pourront avoir accès plus facilement à votre résidence si le déneigement de votre maison est bien fait.

Pour plus de renseignements sur la prévention des incendies, consultez le site Web de la Ville dans la section Sécurité incendie.





Inscriptions aux activités de la bibliothèque en ligne, par téléphone ou au comptoir du prêt.



## Activités du mois

### FÉVRIER, LE MOIS - COUP DE CŒUR

Du 1 au 28 février, partagez votre coup de cœur et vous pourriez gagner une carte-cadeau d'une librairie.

### EXPOSITION DES PEINTRES LOUISE CHARBONNEAU ET GENEVIÈVE DUBOIS

5 février au 1<sup>er</sup> mars

### ATELIERS D'INITIATION AUX LIVRES NUMÉRIQUES

9 février de 13 h 30 à 15 h

### ATELIERS CRÉATIFS (6-9 ANS)

10 février de 11 h à 12 h

### LECTURE SPECTACLE EN LISANT SU'L PERRON

13 février à 15 h 30 à l'auditorium de la résidence Soleil

### BÉBÉS CONTES (18-36 MOIS)

17 février de 10 h 30 à 11 h

### HEURE DU CONTE (3-5 ANS)

24 février de 11 h à 12 h

### DOUBLAGE DE BANDE-ANNONCE (10-16 ANS)

9 mars de 13 h 30 à 16 h

## Conférences

### PLANIFICATION SUCCESSORALE

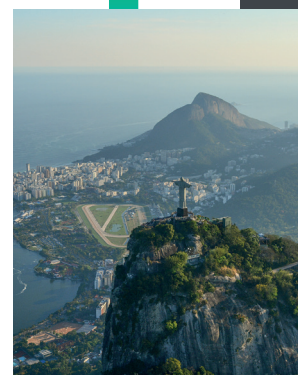
13 février à 19 h

### LE BRÉSIL, SES BEAUTÉS, SES ATTRAITS - 5\$

27 février à 19 h

### ÉPICERIE, ÉTIQUETTES ET ÉCONOMIES - 5 \$

5 mars à 19 h



## Programmes offerts

### BIBLIO-JEUX

La bibliothèque offre une sélection de jeux choisis par des orthophonistes pour les enfants entre 6 et 12 ans et leurs familles. Les jeux doivent être utilisés sur place.

### JE LIS, JE DÉCOUVRE, JE M'AMUSE

Empruntez les troussees pour enfants et adultes. Heures du conte à emporter, troussees de robotique et troussees d'aide visuelle vous attendent.

### PRÊT D'INSTRUMENTS DE MUSIQUE

Empruntez gratuitement un instrument de musique. Batterie compacte, banjo, bongo, clavier portable, djembé, flûte traversière, guitare acoustique, guitare basse, trompette, violon et xylophone vous attendent.



## organismes

### › CLUB OPTIMISTE

Concours bricole ton traîneau le 4 février de 13 h à 14 h 30 à la pente à glisser.

Ouvert à tous et gratuit, inscriptions sur place entre 13 h et 14 h 30 et la remise des médailles sera à 14 h 30.

#### Quatre catégories

- Solo : un pilote
- Copilote : deux pilotes
- Bataillon : trois pilotes et plus
- Hors concours : sans médaille, un pilote et plus

#### Comment bricoler ton traîneau ?

1. Fabrique ton traîneau en carton
2. Installe-le sur une surface de glisse (traîneau, 3 skis,...)
3. Pilote-le avec ou sans déguisement
4. Pour les catégories avec plusieurs pilotes, fabrique un grand traîneau ou plusieurs petits
5. Donne-lui un nom
6. Tu es prêt pour le concours!

**Vous êtes une association ou un organisme soutenu par la Ville de Sainte-Julie ? Faites-nous parvenir vos activités et événements à l'adresse [loisirs@saintejulie.ca](mailto:loisirs@saintejulie.ca)**



### › CENTRE DE SERVICES SCOLAIRE DES PATRIOTES

La période officielle pour inscrire un enfant à la maternelle, inscrire un nouvel élève ou réinscrire un élève dans l'une des écoles primaires ou secondaires du Centre de services scolaire des Patriotes aura lieu du 29 janvier au 9 février 2024.

### › ÉCOLE LES DYNAMIX

Le 15 et 16 février, les enfants de 3 ans et plus sont invités à venir s'amuser. Le service de garde est offert de 7 h à 9 h et de 16 h à 18 h (6 \$/jour) au 147, boulevard Lionel-Boulet, suite 15, Varennes.

Le camp est offert de 9 h à 16 h (inscription à la journée possible) au coût de 43 \$/membre et 48 \$ /non-membre. Inscription : [ecoledynamix.com](http://ecoledynamix.com)

### › CARREFOUR FAMILIAL DE SAINTE-JULIE

Soirée-répit le 16 février pour les enfants de 3 à 10 ans de 16 h 30 à 20 h 30. Au carrefour familial situé au 461, boul. Saint-Joseph, local 93. Coût : 15 \$. Inscription au [carrefourfamilialsj.org](http://carrefourfamilialsj.org).

